



ТЕХНИЧЕСКИЙ ПАСПОРТ ИНСТРУКЦИЯ ПО ПРИМЕНЕНИЮ

Сервопривод для трехходового клапана



ВНИМАТЕЛЬНО ПРОЧИТАЙТЕ ПЕРЕД МОНТАЖОМ И ЭКСПЛУАТАЦИЕЙ

ОСТАВЛЯЕМ ЗА СОБОЙ ПРАВО НА ИЗМЕНЕНИЯ!

Вследствие постоянного технического совершенствования возможны незначительные изменения в рисунках, функциональных решениях и технических параметрах.

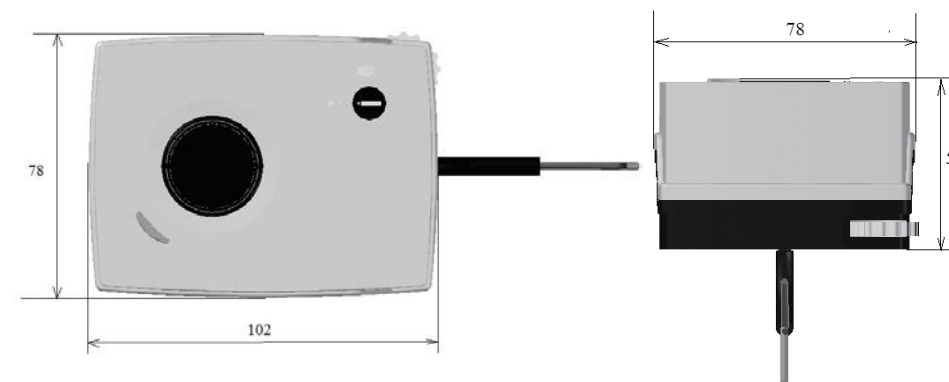
СВЕДЕНИЯ ОБ ИЗДЕЛИИ

Параметр	Значение
Наименование	ALT-B Сервопривод для трехходового клапана
Артикул	014440501
Кол-во в малой упаковке	1
Кол-во в большой упаковке	50

НАЗНАЧЕНИЕ

Сервопривод предназначен для автоматического управления по импульсному дискретному сигналу смесительными ротационными трехходовыми клапанами (а также аналогичными) по команде от контроллера или термостата.

ГАБАРИТЫ И КОМПЛЕКТАЦИЯ



КОМПЛЕКТАЦИЯ

№	Наименование	Количество, шт.
1	Сервопривод	1
2	Переходник (черного цвета из термостойкого поликарбоната)	1
3	Винт крепления	1
4	Винт фиксатор (латунь)	1
5	Паспорт	1

ТЕХНИЧЕСКИЕ ХАРАКТЕРИСТИКИ

Параметры	Значение
Напряжение питания, В	230±10%
Управление термостат	3-х контактный контроллер с аналоговым выходом
Частота тока, Гц	50/60
Индикация	Режимы/Светодиодная
Номинальная мощность, ВА	2,5
Максимальная потребляемая мощность, ВА	4
Крутящий момент, Нм	2 – 3
Угол поворота штока, ° (град)	90
Степень защиты корпуса	IP 65
Интервал температур окружающего воздуха (хранения и эксплуатации), °С	-5 – +55
Интервал температур среды в трехходовом клапане (Температура штока на переходнике), °С	0 – 95
Максимальный уровень шума работающего привода, дБ	20
Вес, г	350
Винт под фигурную (крестовую), способ крепления к клапану, мм	M5x20
Внешние размеры, ДхШхВ, мм	102x78x51
Длина провода, мм	400
Сечение жилы провода, М ²	0,75
Совместимость с клапанами различных производителей	Valtec, Esbe, Seltron, Somatherm, Acaso, Ivar, Hora, BRV, Barberi, Olimp, Hoval, IMIT

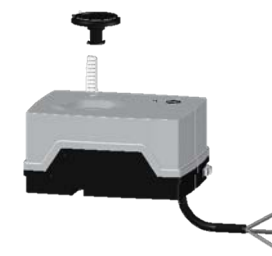
УКАЗАНИЯ ПО МОНТАЖУ

Монтаж и пуск в эксплуатацию должен быть осуществлен специализированной организацией.

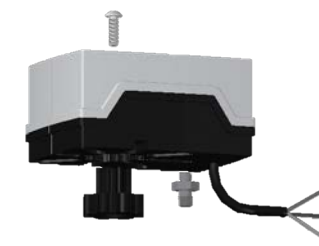
- Установить шлицевой отверткой переключатель в положение ручного управления (MANUAL, символ руки).
- Поворачивайте рукоятку (колёсико) ручной установки вала в крайнее положение, контролируя по шкале центрального лимба (Закрыто «0» или Открыто «90°»).
- Установить клапан в крайнее положение, соответствующее положению сервопривода.



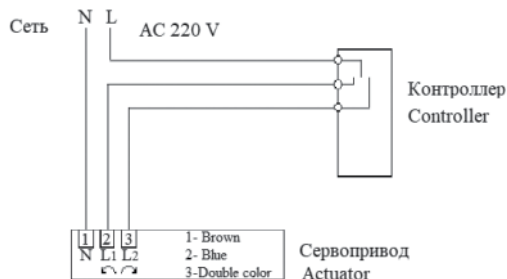
- С небольшим усилием нажмите на центральную кнопку сервопривода и поверните против часовой стрелки на угол примерно 45°, сверяясь по лимбу.
- Извлечь кнопку (черного цвета) и упорную пружину.



- Установить переходник (черного цвета) на шток клапана и латунный болт-фиксатор ввинтить в корпус клапана (зафиксировать ключом на «14»).



- Установить корпус электропривода на шток клапана, отрегулировав корпус сервопривода в соответствии с положением клапана (ОТКРЫТО или ЗАКРЫТО). Зафиксировать электропривод на клапане винтом М5х20;
- Подключить электропривод к электронному прибору управления. Проверьте схему включения проводов в соответствии с выбранной схемой управления. (1- двухцветный, желто-зелёный; 2- синий; 3 –коричневый). Маркировка проводов продублирована на корпусе сервопривода.



- Перевести электропривод в режим AUTO.



- Подключить питание сервопривода. Контроль включения сервопривода осуществляется по соответствующей светодиодной индикации крайнего положения (красного «OFF» или зеленого «ON» цвета).

УКАЗАНИЯ ПО ЭКСПЛУАТАЦИИ

При работе сервопривода, направление его вращения можно отследить по центральной кнопке и соответствующей градуировке нанесенной на верхней

крышке сервопривода и дополнительно по светодиодному индикатору на корпусе. Вращение вала индицируется оранжевым цветом индикатора по середине. При работе от трехпозиционного термостата замыкание среднего (холостого) контакта индицируется красным светодиодом.

Сервопривод должен эксплуатироваться при условиях, изложенных в технических характеристиках.

Не допускается эксплуатировать привод с ослабленным винтом крепления привода к смесительному клапану.

Привод должен располагаться таким образом, чтобы на него не могла попасть влага с трубопроводов.

Производить техническое обслуживание оборудования для обеспечения его нормальной работы, с периодичностью не менее 1 раз в год, совместно с сервисным обслуживанием котельного оборудования.

УСЛОВИЯ ХРАНЕНИЯ И ТРАНСПОРТИРОВКИ

Изделия должны храниться в упаковке предприятия – изготовителя по условиям хранения 3 по ГОСТ 15150-69.

Транспортировка изделий должна осуществляться в соответствии с условиями 5 по ГОСТ 15150-69.

КОНСЕРВАЦИЯ

Консервация изделия производится в закрытом вентилируемом помещении при температуре окружающего воздуха от 15 до 40°C и относительной влажности до 80% при отсутствии в окружающей среде агрессивных примесей.

Консервация изделия производится в соответствии с требованиями ГОСТ 9.014-78. Срок хранения без переконсервации – 10 лет.

По конструктивному признаку изделие относится к группе исполнения В4 по ГОСТ Р 52931-2008.

УТИЛИЗАЦИЯ

Утилизация изделия (переплавка, захоронение, перепродажа) производится в порядке, установленном Законами РФ от 04 мая 1999 г. № 96-ФЗ "Об охране атмосферного воздуха" (с изменениями и дополнениями), от 24 июня 1998 г. № 89-ФЗ (с изменениями и дополнениями) "Об отходах производства и потребления", от 10 января 2002 № 7-ФЗ «Об охране окружающей среды» (с изменениями и дополнениями), а также другими российскими и региональными нормами, актами, правилами, распоряжениями и пр., принятыми во исполнение указанных законов.

ГАРАНТИЙНЫЕ ОБЯЗАТЕЛЬСТВА

Изготовитель гарантирует соответствие изделий требованиям безопасности, при условии соблюдения потребителем правил использования, транспортировки, хранения, монтажа и эксплуатации. Гарантийный срок – 5 лет со дня продажи. Гарантия распространяется на все дефекты, возникшие по вине завода-изготовителя.

Гарантия не распространяется на дефекты, возникшие в случаях:

- нарушения паспортных режимов хранения, монтажа, испытания, эксплуатации и обслуживания изделия;
- наличия повреждений, вызванных пожаром, стихией, форс – мажорными обстоятельствами;
- повреждений, вызванных неправильными действиями потребителя;
- наличия следов постороннего вмешательства в конструкцию изделия.

УСЛОВИЯ ГАРАНТИЙНОГО ОБСЛУЖИВАНИЯ

Претензии к качеству товара могут быть предъявлены в течение гарантийного срока.

Неисправные изделия в течение гарантийного срока ремонтируются или обмениваются на новые бесплатно. Решение о замене или ремонте изделия принимает сервисный центр. Замененное изделие или его части, полученные в результате ремонта, переходят в собственность сервисного центра.

Затраты, связанные с демонтажом, монтажом и транспортировкой неисправного изделия в период гарантийного срока Покупателю не возмещаются.

В случае необоснованности претензии, затраты на диагностику и экспертизу изделия оплачиваются Покупателем.

Изделия принимаются в гарантийный ремонт (а также при возврате) полностью укомплектованными.

ГАРАНТИЙНЫЙ ТАЛОН

Наименование товара: *Сервопривод для трехходового клапана*

Артикул: 014440501

Название и адрес торгующей организации:

.....

Дата продажи «.....».....20.....г. Подпись продавца.....

М.П.

С условиями гарантии СОГЛАСЕН:

ПОКУПАТЕЛЬ
(подпись) (расшифровка подписи)

По вопросам гарантийного ремонта, рекламации и претензий, обращаться по адресу: Россия, 129626, г. Москва, 1-й Рижский переулок, 2Г

Тел., факс: +7(495)287-96-96; <http://www.alterplast.ru>; info@alterplast.ru

При предъявлении претензий к качеству товара, покупатель представляет следующие документы:

1. Заявление в произвольной форме, в котором указываются:
 - название организации или Ф.И.О. покупателя;
 - фактический адрес покупателя и контактный телефон;
 - название и адрес организации, производившей монтаж;
 - адрес установки изделия;
 - краткое описание дефекта.
2. Документ, подтверждающий покупку изделия (накладная, квитанция);
3. Фотографии неисправного изделия;
4. Акт гидравлического испытания системы, в которой монтировалось изделие;

ОТМЕТКА О ВОЗВРАТЕ ИЛИ ОБМЕНЕ ТОВАРА:

Причина обращения:

.....

.....

.....

Дата обращения: «.....».....20.....г.



Производитель: YUHUAN ZHONGLIANG FLUID INTELLIGENT CONTROL CO., LTD.
Адрес: КИТАЙ, 122 Qiutao West Road, Qinggang, Yuhuan City, Zhejiang, 317606

Импортер: ООО «ГЕАТЕКС»
Адрес: 123100, г. Москва, ул. Мантулинская, дом 20, подвал, помещение III, комната 8

